

<手順書2> 表紙入力の新元号対応手順書

【※対応バージョン 9.50～】

対象：和暦で表紙入力をおこない、印刷や Excel 出力は西暦でおこなうお客様

※印刷や Excel 出力を新元号(和暦)でおこなうお客様は対象外※

物件情報

表紙項目 | 注文書・単価問合せ用表紙 | 物件情報 | 物件規模 | 積算情報 | 予算情報 | ★設備見積 | 自社名&印刷フォーム | 添付ファイル

物件番号(N) 19-03-12-004 見積仕様(S) 一般 マスター管理名称(M) 第20版-02【九州】

物件情報項目(D)

| | 項目名 | 値 | |
|---|-----|-------------------|--|
| 1 | 部門 | | |
| 2 | 担当者 | | |
| 3 | 提出先 | | |
| 4 | | | |
| 5 | 敬称 | 御中 | |
| 6 | 提出日 | 平成:31:年:04:月:30:日 | |

物件情報

表紙項目 | 注文書・単価問合せ用表紙 | 物件情報 | 物件規模 | 積算情報 | 予算情報 | ★設備見積 | 自社名&印刷フォーム | 添付ファイル

物件番号(N) 19-03-12-004 見積仕様(S) 一般 マスター管理名称(M) 第20版-02【九州】

物件情報項目(D)

| | 項目名 | 値 | |
|-----|------------|-------------------|--|
| 1 | 部門 | | |
| 2 | 担当者 | | |
| 3 | 提出先 | | |
| 4 | | | |
| 5 | 敬称 | 御中 | |
| ▶ 6 | 提出日 | 新元:01:年:05:月:01:日 | |
| 7 | 工事名称 (相場名) | | |

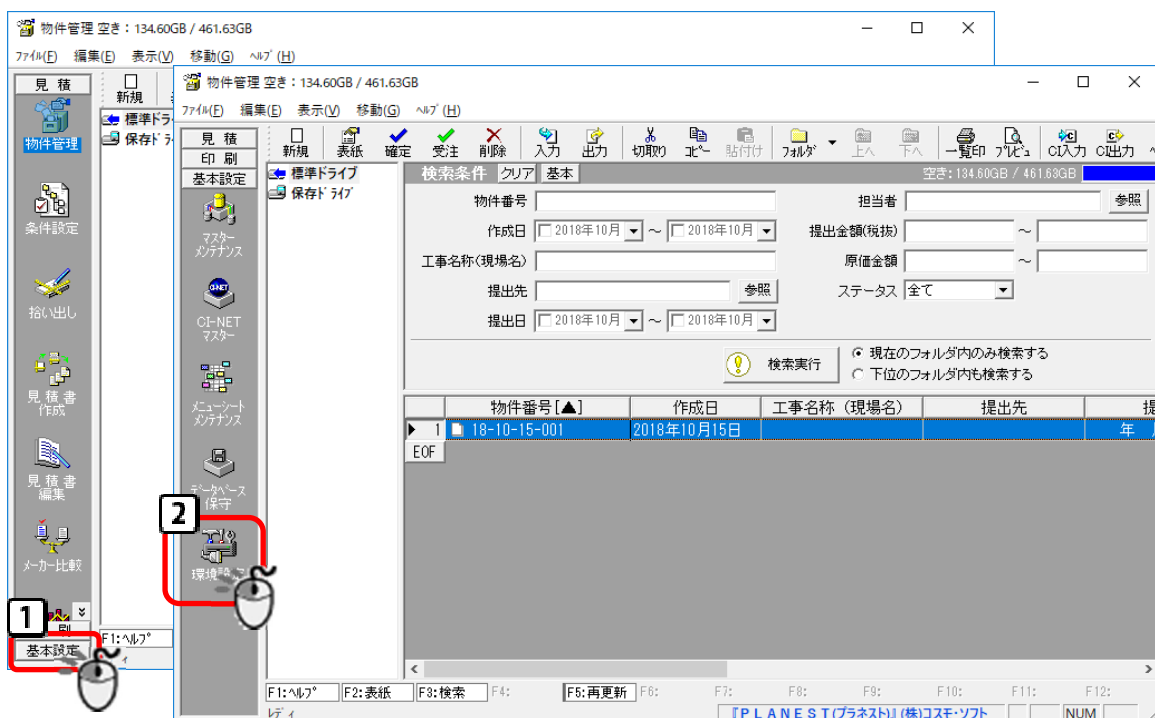
目次

表紙の和暦入力到新元号を表示させる手順書..... - 1 -

1. 新元号の登録作業を行います。..... - 2 -

2. 表紙入力での和暦を表示する設定..... - 4 -

1. 新元号の登録作業を行います。

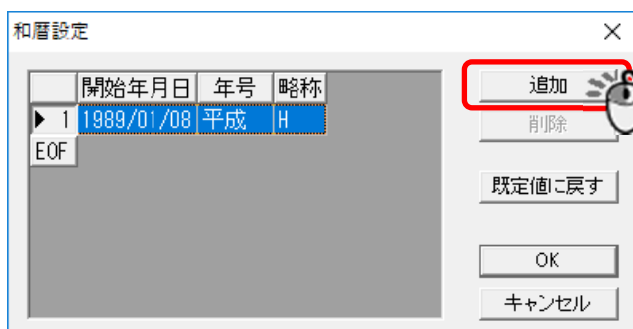


【ef の場合】

【Bitz の場合】



- 1 基本設定をクリックします。
- 2 環境設定をクリックします。
- 3 ファイル→和暦設定をクリックします。



追加をクリックします。

和暦設定

| | 開始年月日 | 年号 | 略称 |
|-----|------------|----|----|
| 1 | 1989/01/08 | 平成 | H |
| ▶ 2 | 2019/05/01 | ?? | ? |

EOF

追加
削除
既定値に戻す
OK
キャンセル

追加された行の開始年月日を「2019/05/01」と入力し、年号に新元号、略称に新元号のイニシャルを入力してください。

和暦設定

| | 開始年月日 | 年号 | 略称 |
|-----|------------|----|----|
| 1 | 1989/01/08 | 平成 | H |
| ▶ 2 | 2019/05/01 | 新元 | S |

EOF

追加
削除
既定値に戻す
OK
キャンセル

OK をクリックします。

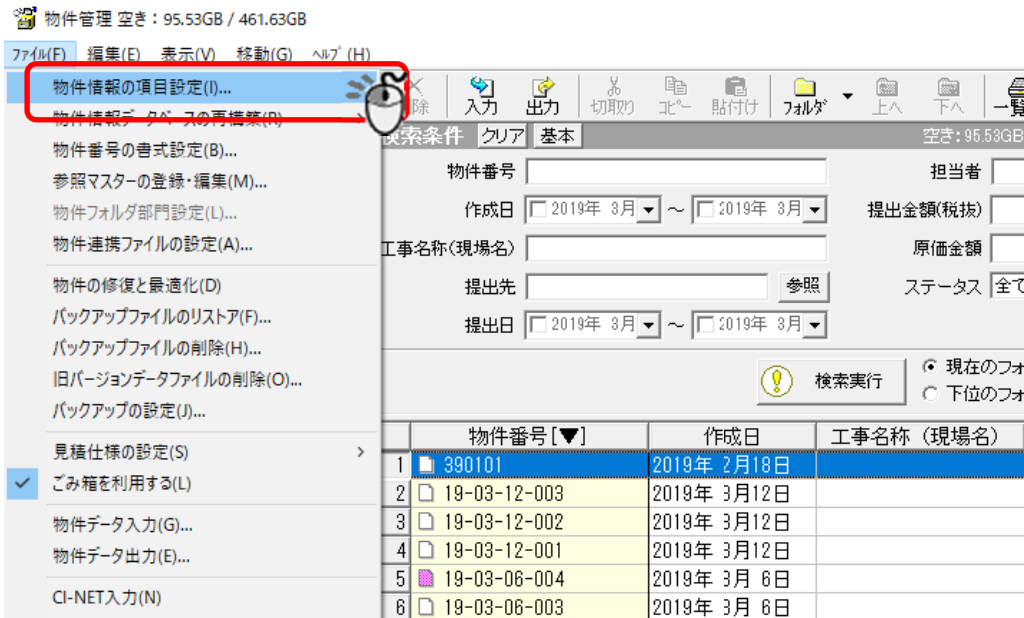
これで新元号の登録作業は完了です。

※この設定は各 PC ごとの設定です。ef または Bitz がインストールされている PC すべてで行ってください。

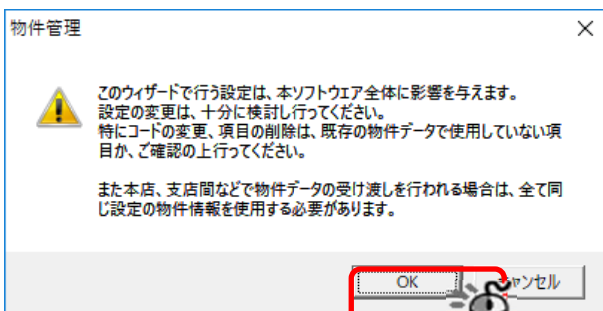
※既に発表されている新元号が登録されている場合は追加する必要はありません。

2. 表紙入力で和暦を表示する設定

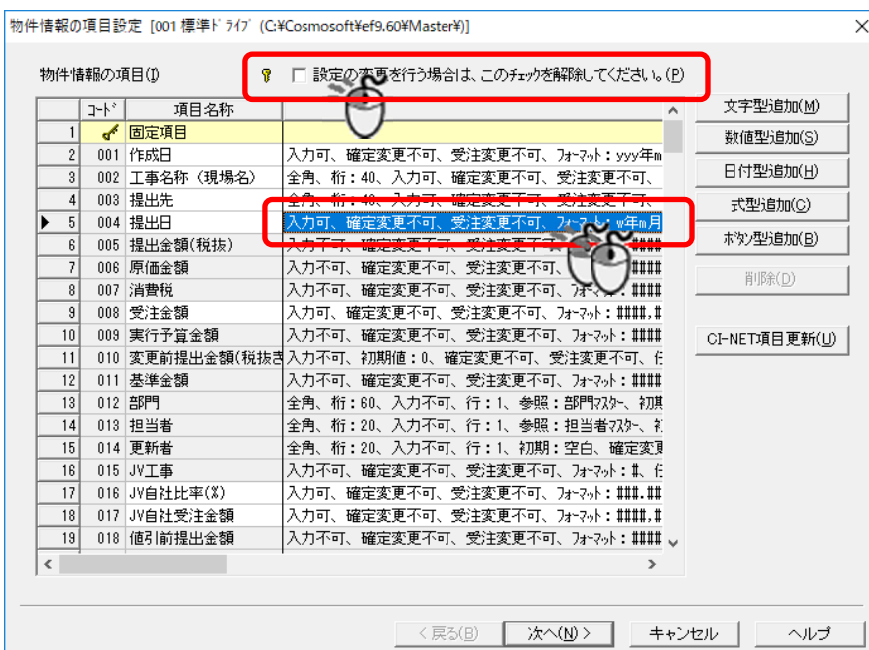
※物件情報データベースの再構築が行われます。物件数が多い場合、かなり時間がかかる場合がありますので、時間の余裕のあるときに作業を行ってください。



【1】物件管理のファイル→物件情報項目の設定をクリック



【2】OKを押します。



【3】設定の変更を行う場合は、このチェックを解除してください。のチェックをクリックして外します。

【4】提出日の右の枠をダブルクリックします。

日付型項目の設定

入力許可(R)

見積確定物件でも変更可(E)
 受注確定物件でも変更可(J)

フォーマット(F)

入力設定(I)

文字色(A): 設定...
 背景色(B): 設定...

コピー設定(P)

日付の有効性チェック(H)

カレンダーの使用(Y)

OK キャンセル

【5】フォーマットに「ggggw年m月d日」と入力します。

※カレンダーを使用するにしているとカレンダーで日付が
 選択できるので便利です。

【6】OK を押します。

物件情報の項目設定 [001 標準ドライブ (C:\Cosmosoft\ef9.60\Master*)]

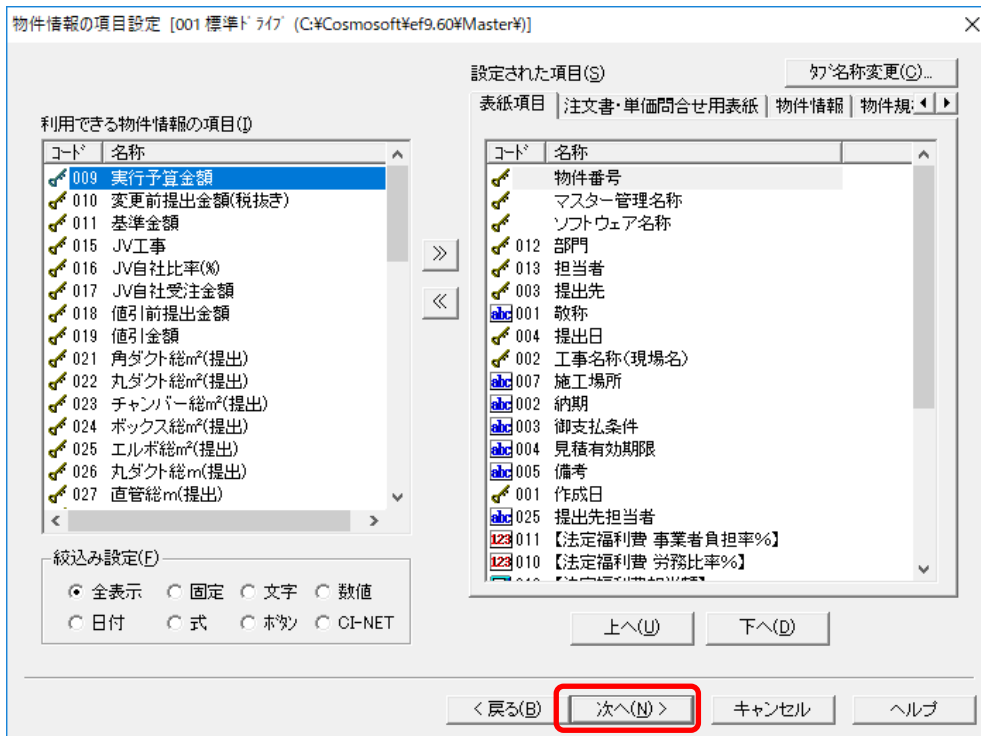
物件情報の項目(I) 設定の変更を行う場合は、このチェックを解除してください。(P)

| コード | 項目名称 | |
|-----|------------------|-----------------------------------|
| 1 | 固定項目 | |
| 2 | 001 作成日 | 入力可、確定変更不可、受注変更不可、フォーマット: yyyy年m |
| 3 | 002 工事名称 (現場名) | 全角、桁: 40、入力可、確定変更不可、受注変更不可、 |
| 4 | 003 提出先 | 全角、桁: 40、入力可、確定変更不可、受注変更不可、 |
| 5 | 004 提出日 | 入力可、確定変更不可、受注変更不可、フォーマット: w年m月 |
| 6 | 005 提出金額(税抜) | 入力不可、確定変更不可、受注変更不可、フォーマット: ##### |
| 7 | 006 原価金額 | 入力不可、確定変更不可、受注変更不可、フォーマット: ##### |
| 8 | 007 消費税 | 入力不可、確定変更不可、受注変更不可、フォーマット: ##### |
| 9 | 008 受注金額 | 入力可、確定変更不可、受注変更不可、フォーマット: #####.# |
| 10 | 009 実行予算金額 | 入力不可、確定変更不可、受注変更不可、フォーマット: ##### |
| 11 | 010 変更前提出金額(税抜き) | 入力不可、初期値: 0、確定変更不可、受注変更不可、 |
| 12 | 011 基準金額 | 入力不可、確定変更不可、受注変更不可、フォーマット: ##### |
| 13 | 012 部門 | 全角、桁: 60、入力不可、行: 1、参照: 部門マスタ、初期 |
| 14 | 013 担当者 | 全角、桁: 20、入力不可、行: 1、参照: 担当者マスタ、 |
| 15 | 014 更新者 | 全角、桁: 20、入力不可、行: 1、初期: 空白、確定変更 |
| 16 | 015 JV工事 | 入力不可、確定変更不可、受注変更不可、フォーマット: #、 |
| 17 | 016 JV自社比率(%) | 入力可、確定変更不可、受注変更不可、フォーマット: ###.## |
| 18 | 017 JV自社受注金額 | 入力可、確定変更不可、受注変更不可、フォーマット: #####.# |
| 19 | 018 値引前提出金額 | 入力不可、確定変更不可、受注変更不可、フォーマット: ##### |

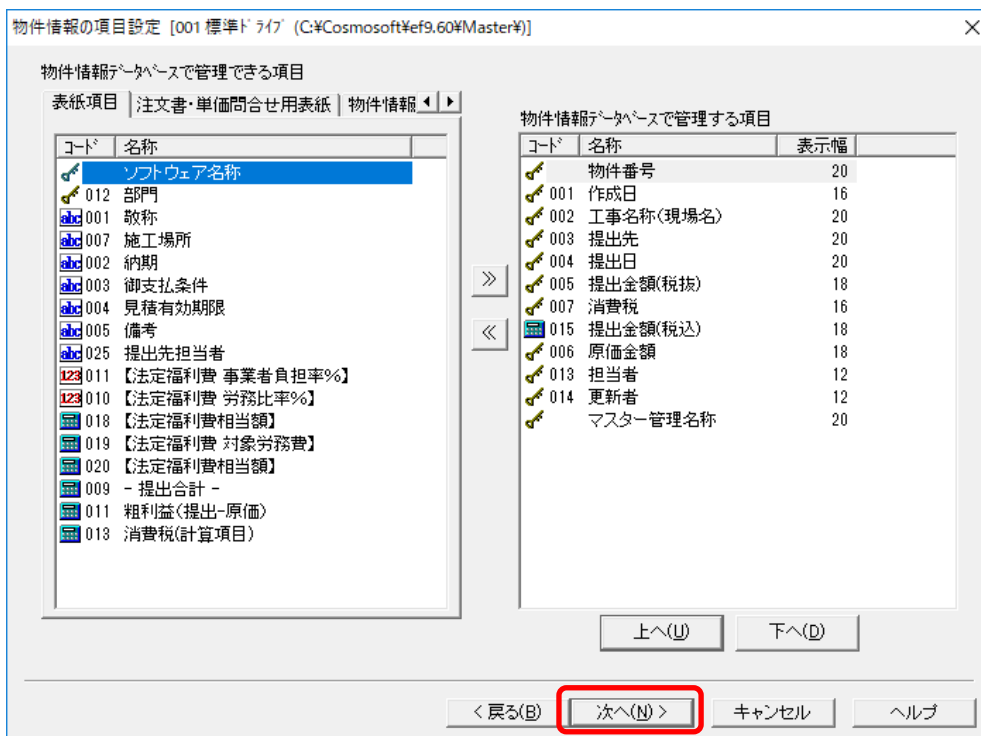
文字型追加(M)
 数値型追加(S)
 日付型追加(H)
 式型追加(O)
 ホワ型追加(B)
 削除(D)
 CI-NET項目更新(L)

<戻る(B) 次へ(N) > キャンセル ヘルプ

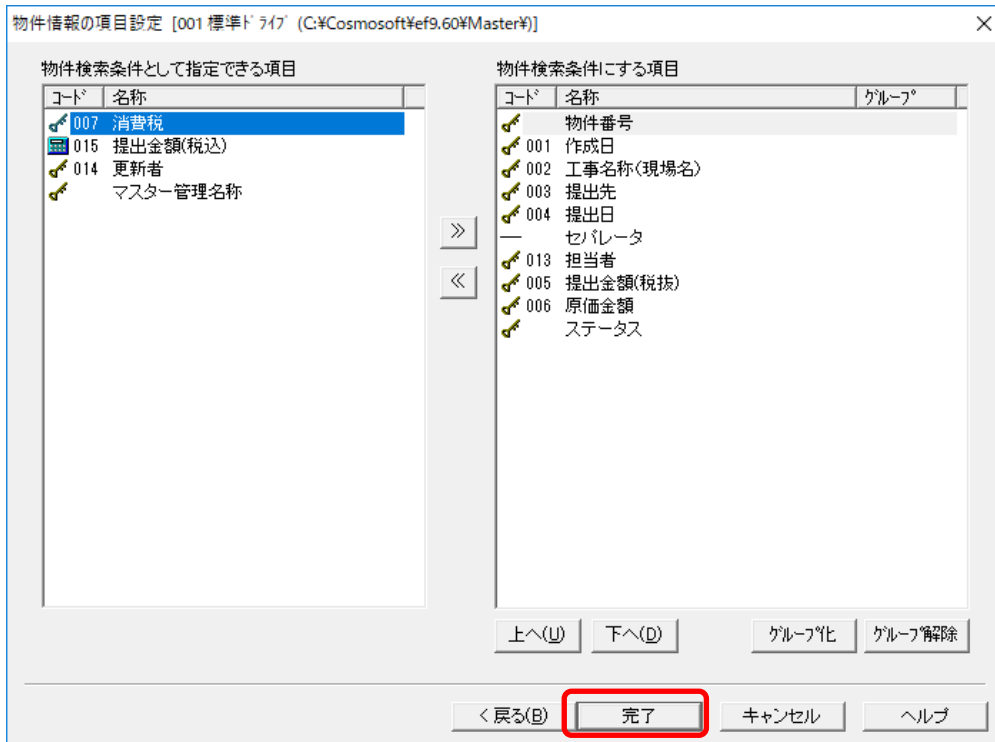
【7】次へをクリック



【8】次へをクリック



【9】次へをクリック



【10】完了をクリック

※この完了後、物件情報データベースの再構築が行われるので時間がかかります。

表紙入力画面で確認します。

和暦設定で設定した日付前後で元号が変わるか確認してください。

| | | |
|---|------------|-------------------|
| 6 | 提出日 | 平成:31:年:04:月:30:日 |
| 7 | 工事名称 (現場名) | |
| 6 | 提出日 | 新元:01:年:05:月:01:日 |
| 7 | 工事名称 (現場名) | |

