

# バージョンアップガイド



みつもりくんBitz

Version7.3x  
(7.1x~用)

## 【 も く じ 】

1. バージョンアップ作業の前に ～必ずお読み下さい～	1
2. 作業手順	5
3. 現在のみつもりくんBitzでの作業	6
3-1. マスターファイルの保存	6
3-2. 物件データの保存	11
4. みつもりくんBitz新バージョンのインストール	14
5. コンバート作業	17

## バージョンアップ作業の前に ～必ずお読み下さい～

---

今回は、みつもりくん Bitz Version7.3x へのバージョンアップです。

バージョンアップによる注意点は、下記の通りです。**必ずお読み下さい。**

■バージョンは、みつもりくんefVersion7.3x とみつもりくん BitzVersion7.3x に揃えて下さい。

見積物件、マスターをサーバーで管理し、共有でご利用の場合は、ご使用になっている全てのみつもりくん ef を Version7.3x、Bitz を Version7.3x へバージョンアップしてください。

■必ず、ガイドに沿って操作して下さい。

■WindowsXP、WindowsVista、Windows7をご利用のお客様へ

インストールやプログラムの削除作業を行うには、Administrator の権限が必要です。

インストールやプログラムの削除作業が行えない場合は、まずパソコン起動時のユーザーが Administrators グループに所属しているかをご確認下さい。

■WindowsVista、Windows7 をご利用のお客様へ

Windows Vista・7では、ファイル管理の方法が WindowsXP までの OS と異なります。

**必ず、みつもりくんef、みつもりくんBitzのデータ保守と物件管理のコピー/貼付を使用して保存/復帰をおこなってください。**

みつもりくんef、みつもりくんBitzの機能以外でのバックアップディスクへの書込みや書戻しをされたことが原因と考えられるエラーやトラブルにつきましては弊社では対応いたしかねますのでご了承ください。

■面倒でも必ずバックアップディスクを作成して下さい！

バージョンアップ作業を始める前に必ず、このバージョンアップマニュアルに沿ってマスターファイルと見積物件データ全てのバックアップディスクを作成して下さい。

また、日常でも定期的なバックアップディスクの作成をお願いします！！

みつもりくんでは、登録されているマスターファイルが財産です。


もし、何らかの要因でマスターファイルが壊れたり、消去された場合、ユーザー様または当社でも全く同じ内容を作成する事は大変難しく、**多大な時間と費用が発生**することになります。

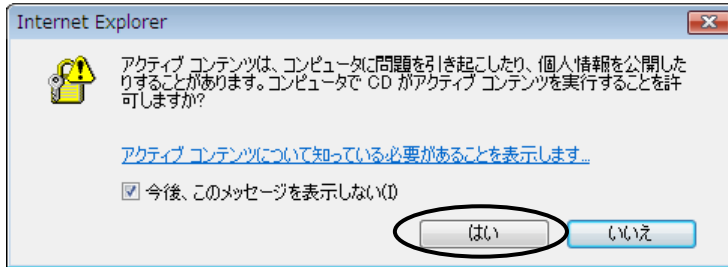
そのような状況に陥らないためにも、**登録しているマスターファイルを変更された時には必ず、また定期的にもバックアップディスクの作成**を行うように心掛けて下さい。

以上

## ■Windows Vista、Windows7 の場合

OS が Windows Vista・7 の場合は、以下のダイアログがバージョンアップガイドとは異なります。  
また、下記の表示ダイアログの内容も環境により若干異なります。

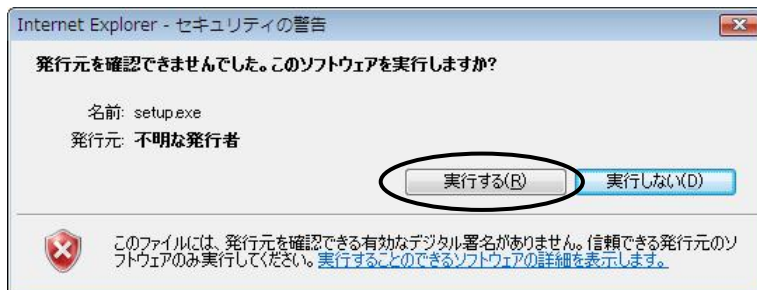
- 1.バージョンアッププログラムメニュー(バージョンアップガイド P14 ～)にて、 をクリックした時に以下のダイアログを表示します。**はい** をクリックします。



- 2.セキュリティ警告のダイアログが表示されます。**実行(R)** をクリックします。



- 3.上記ダイアログにて、「実行(R)」を選択した後、再度セキュリティ警告のダイアログが表示されます。**実行する(R)** をクリックします。



この後の流れは、バージョンアップガイド P14 の 5 と同じです。

以上ご不明な点がございましたら、お手数ですが最寄りのサポートセンターまでお問い合わせ下さい。  
宜しくお願い申し上げます。

■東 京：03-3802-4264

■名古屋：052-462-8872

■大 阪：06-6267-5779

■福 岡：092-521-9003

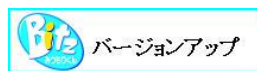
## バージョンアップCDの内容について

CDをドライブに挿入するとCDを自動再生し、Internet Explorer にメニューを表示します。

< 注意 >

1. Windows Vista・7をご使用の場合は、P1～2“バージョンアップ作業の補足事項”を必ずお読み下さい。
2. CDドライブが「自動再生」に設定されていない場合  
マイコンピュータを開き、CDドライブの”index”(.htm)ファイルをダブルクリックすると再生します。

### ■自動再生後に Internet Explorer に表示するメニュー



みつもりくん Bitz のプログラムバージョンアップを実行します。

バージョンアップガイド

バージョンアップガイドを画面で見たり、印刷することができます。

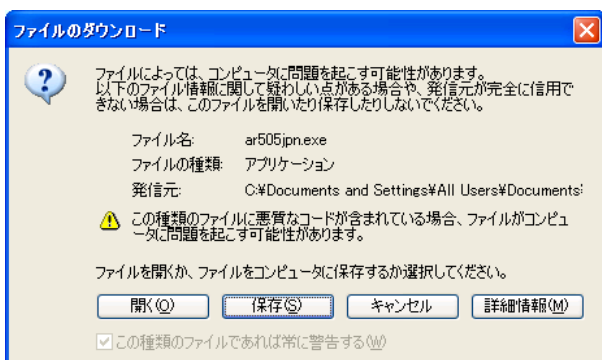
Acrobat Reader インストール

「NewlyCLIPS」を見たり、印刷する為に使用する「AdobeReader」のインストールを実行します。

メニューをクリックします。

バージョンアップガイド 以外のメニューを選択した場合には、

下記の「ファイルのダウンロード」が開きますので  をクリックで選択して下さい。



※ご利用のブラウザによっては、

左図ダイアログの  が無いものがあります。その場合は、 を押し、次ページの手順でバージョンアップやインストールを実行します。

※ご利用のブラウザのセキュリティ設定によっては、

左図ダイアログの  が「実行」の場合もあります。その場合は、「実行」をクリックで選択して下さい。


バージョンアップガイド で開いた画面が終わるときは、Internet Explorer の  をクリックします。

メニューに戻ります。

■ファイルのダウンロードダイアログに **開く(O)** がない場合

1. まず現在開いているバージョンアッププログラムのメニューを閉じます。  
Internet Explorer の右上の **×** をクリックしてメニューを閉じます。

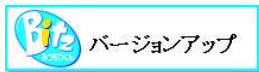
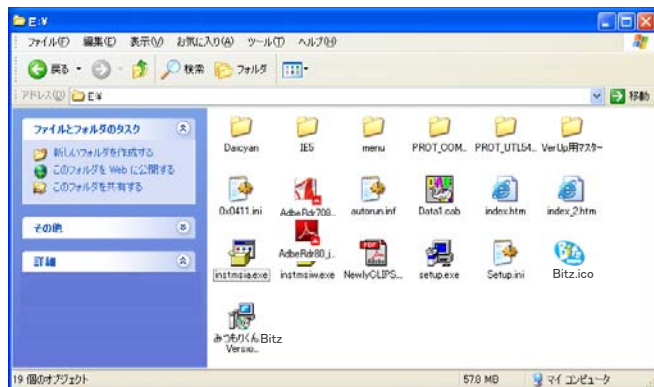


2. デスクトップまたはスタートメニューから  をクリックします。

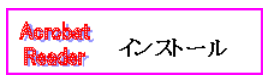
3. マイコンピュータダイアログの  BitzX.xxVerUp(△:) …CDドライブ をクリックで選択し、  
右クリックメニュー[開く (O)]で開きます。



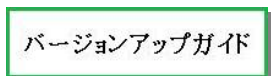
4. CDドライブが開きます。  
下記のファイルをダブルクリックし、インストールやバージョンアップを実行します。



Setup(.exe) をダブルクリック



AdbeRdr934\_ja\_JP (.exe) をダブルクリック



Verupguide\_Bitz7.3x.pdf をダブルクリック

以上

## 2. 作業手順

---

### ① 現在のみつもりくん Bitz での作業

マスターファイルの保存



物件データの保存



インストール前にみつもりくんの終了



### ② 新バージョン (Version 7.3x) のインストール



コンバート作業 (P18)



### ③ 完了報告書のFAX送付

#### 準備するもの

- ・今回送付しましたみつもりくん Bitz Version 7.3x CD-ROM
- ・バックアップ用ディスク  
(フロッピーディスク/MO/外付 HDD/USB メモリ等、ツールを使用せずに書込み可能なディスク ※注)  
以下はフロッピーディスク、フロッピードライブで説明します。  
それ以外のディスクを使用される場合は、フロッピーディスク、フロッピードライブを  
それぞれのディスク、ドライブに置換えてお読み下さい。

#### ※注 見積物件やマスターをフロッピーディスク以外のディスクに保存される場合

Windows の仕様によりドライブの直下に見積物件やマスターを保存すると、  
空き容量があっても一定のファイル数を超えると保存できなくなります。

#### <※注のディスクを見積物件やマスター保存に使用する際の手順>


1. バックアップ用ディスクにマイコンピュータなどで予めフォルダを作成します。
2. みつもりくん Bitz を起動し、基本設定—環境設定—タブ[保存ドライブ]を開き、  
バックアップ用ディスクドライブと作成したフォルダを指定します。

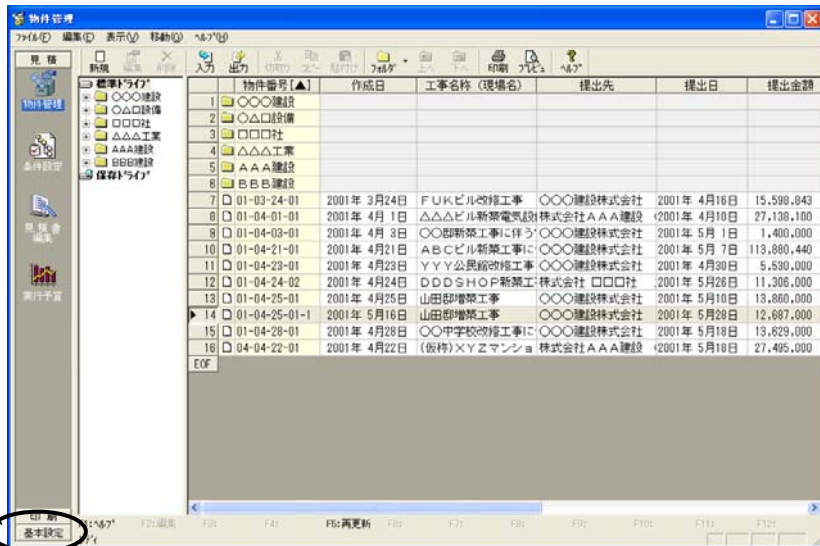
例) バックアップ用ディスクに「200412」というフォルダを作成している場合

バックアップ ○: ¥200412¥

### 3. 現在のみつもりくん Bitz での作業

#### 3-1. マスターファイルの保存

1. デスクトップにあるアイコン  [みつもりくん BitzVersionX.xx] をダブルクリックします。
2. 現在のみつもりくん Bitz の物件管理画面が開きます。  
メニューのタブ[基本設定]をクリックします。




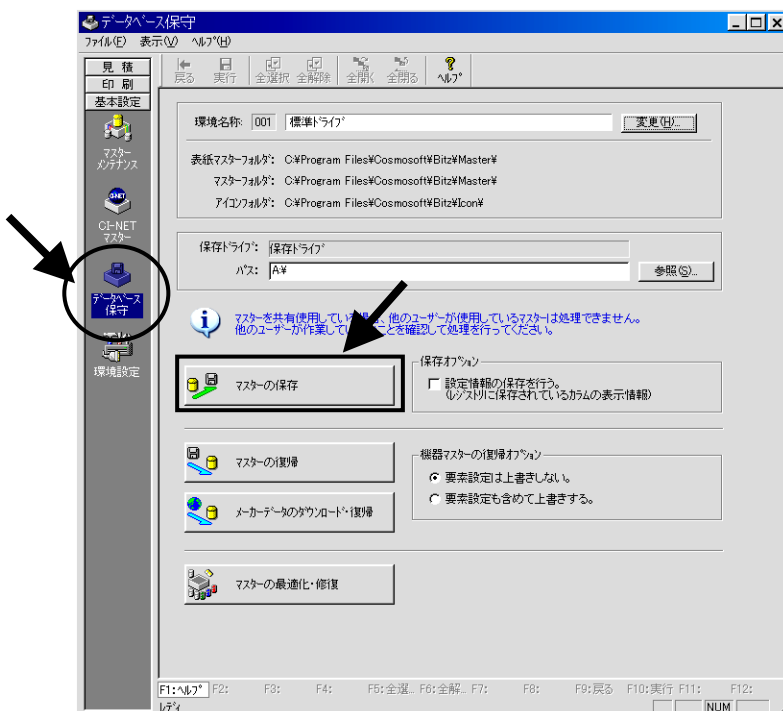
3. 基本設定のメニューが開きます。  (データベース保守) をクリックします。

4. データベース保守のメニューが開きます。

環境名称を確認します。

**複数環境でご利用の場合は、各環境でマスターファイル、物件ファイルの保存作業を行なってください。**


 マスターの保存 (マスターの保存を行います) をクリックします。

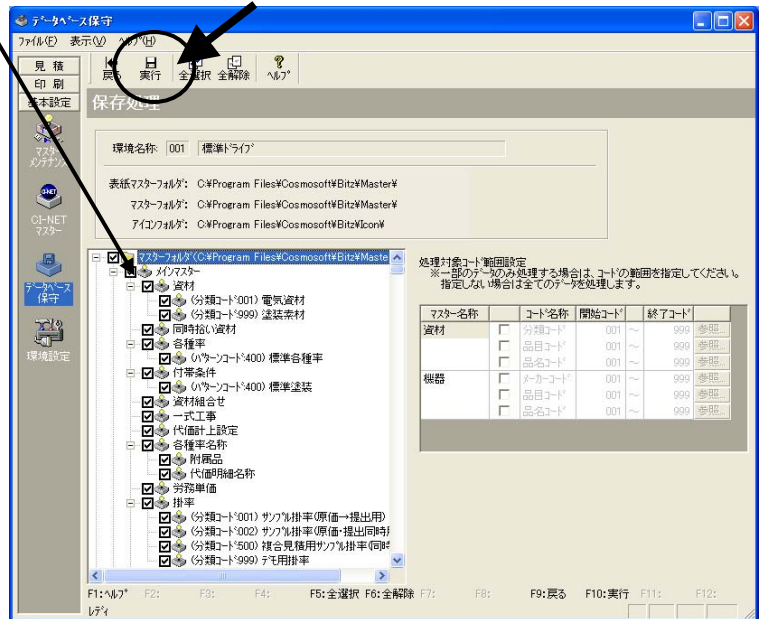




5. 保存処理ダイアログが開きます。

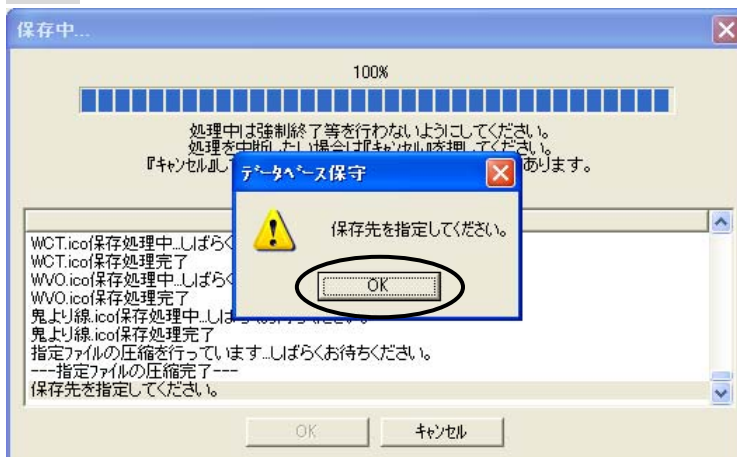
マスター全てが保存対象(チェックボックスにチェックマーク有)になっていることを確認し、

 をクリックします。



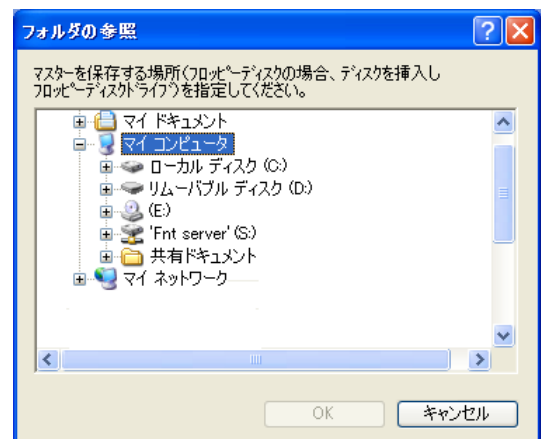
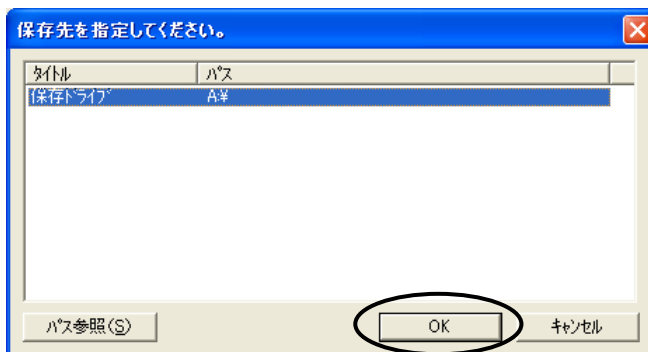
6. しばらくするとマスター保存処理が終了し、データベース保守ダイアログが開きます。

OK をクリックします。



7. バックアップ用ディスクを準備します。

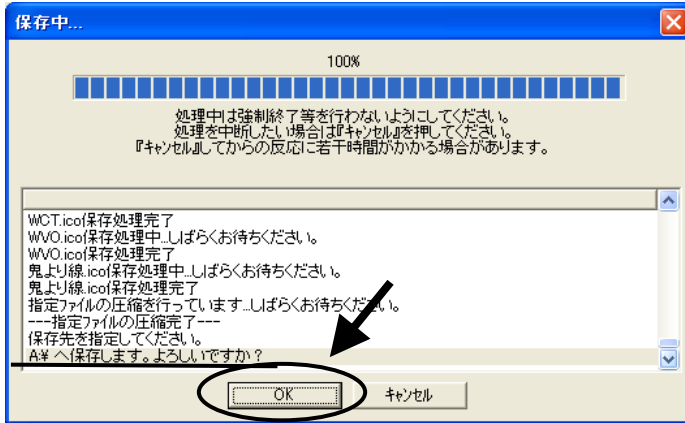
開いたリストから保存先を選択し、OK をクリックし、保存を開始します。



■ リストにないドライブやフォルダに保存する場合 ■  
 パス参照(S) をクリックし、右のフォルダ参照ダイアログを開き、選択します。

8. リストやフォルダ参照機能で選択した保存先を再度確認するメッセージが表示します。

OK をクリックし、保存を開始します。



### ■フロッピーディスクへのコピーダイアログが開いた場合■

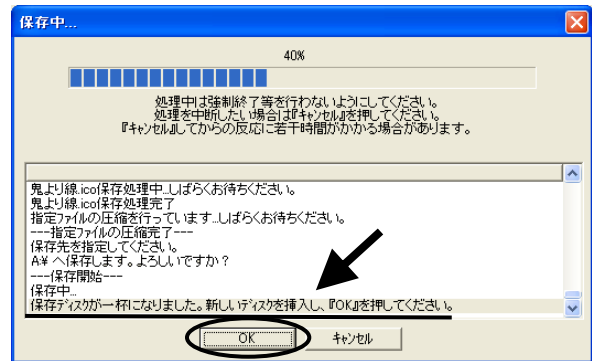
複数枚のフロッピーディスクに分割して保存する場合に

“保存ディスクが一杯になりました。新しいディスクを挿入し、『OK』を押して下さい。”と表示します。

別のフロッピーディスクに交換し、OK をクリックします。

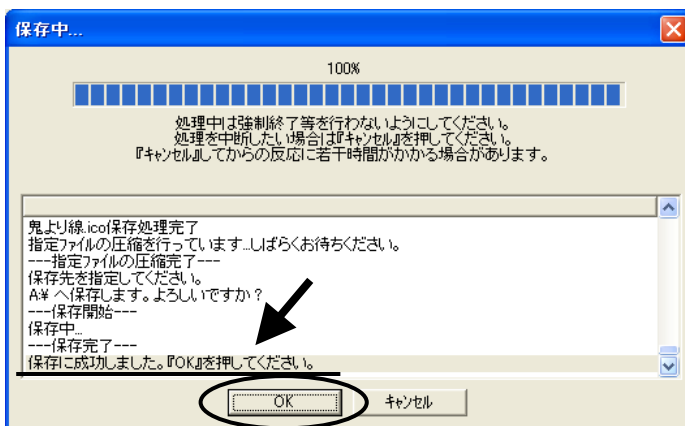
2枚以上に分割保存する場合も上記手順を繰り返します。

※バックアップディスクには、  
保存した順番を必ず明記して下さい。



9. 保存終了後、ダイアログに“保存に成功しました。『OK』を押して下さい”と表示します。

OK をクリックします。

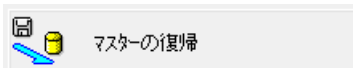


10. データベース保守のメニューに戻ります。

次にマスターファイルが保存できているか確認します。

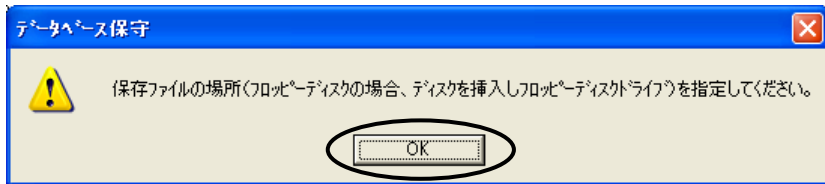


必ずご確認下さい！

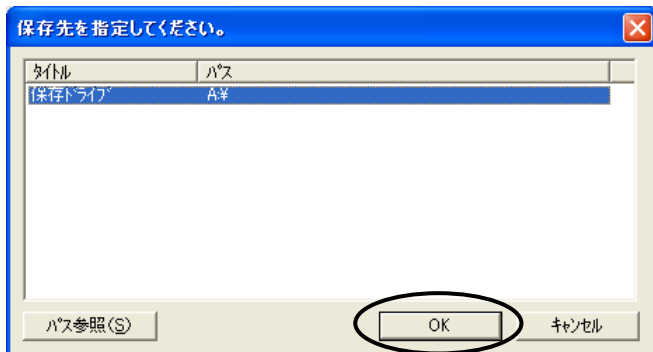


(マスターの復帰を行います) をクリックします。

11. 保存場所を指定するメッセージが開きます。  
バックアップディスクをドライブに挿入し、**OK** をクリックします。



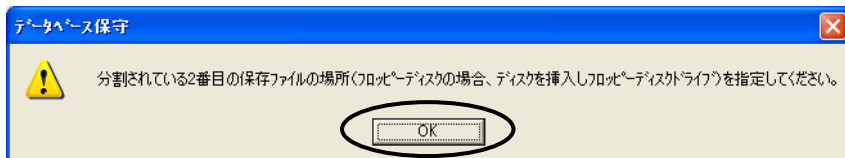
12. 保存場所を指定するダイアログが開きます。  
開いたリストから保存しているドライブを選択し、**OK** をクリックします。



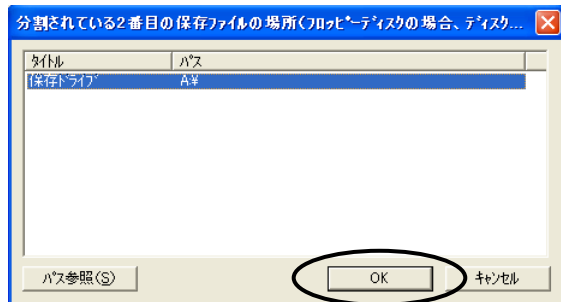
#### ■データベース保守ダイアログが開いた場合■

複数枚のフロッピーディスクに分割して保存されている場合に開きます。

- ① 2枚目のバックアップディスクに交換し、**OK** をクリックします。



- ② リストから保存しているドライブを選択し、**OK** をクリックします。  
2枚以上に分割保存されている場合も上記手順を繰り返します。

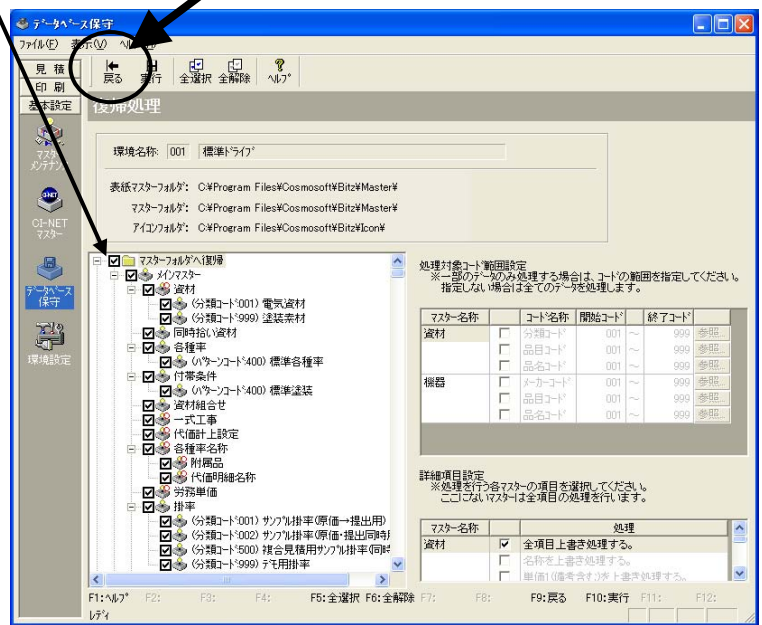


13. マスター復帰ダイアログが開きます。

マスター全てが復帰対象(チェックボックスにチェックマーク有)になっていることを確認します。

復帰対象になっていないマスター(チェックボックスにチェックマークが無)がある場合は、もう1度「4」から全てのマスターの保存をおこなって下さい。

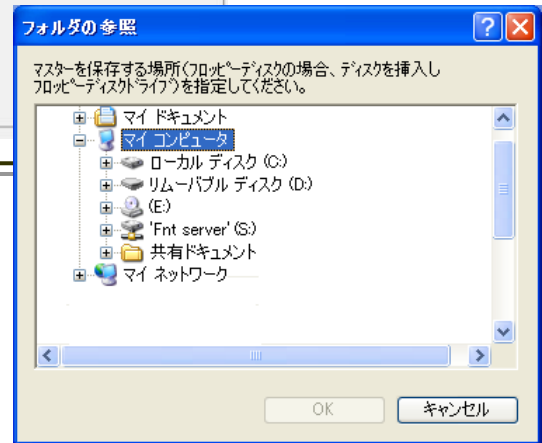
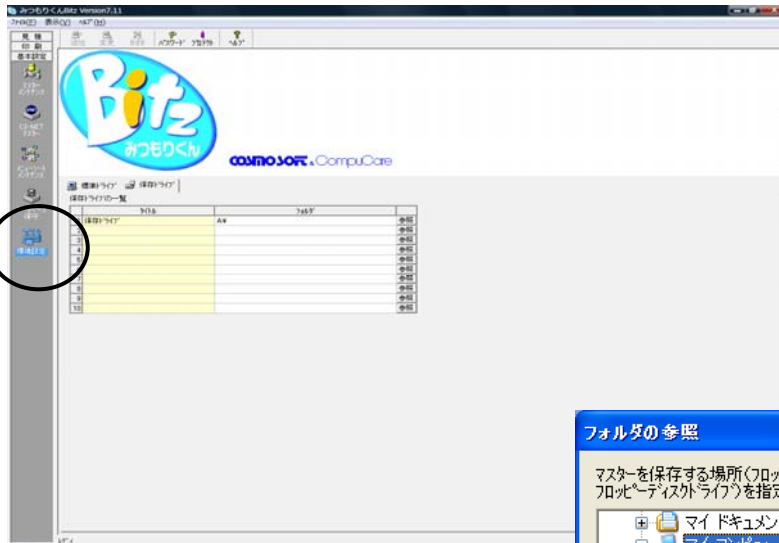
14. 確認後、 をクリックし、データ保守ダイアログに戻ります。



### 3-2. 物件データの保存

#### ■フロッピーディスク以外に保存するお客様■

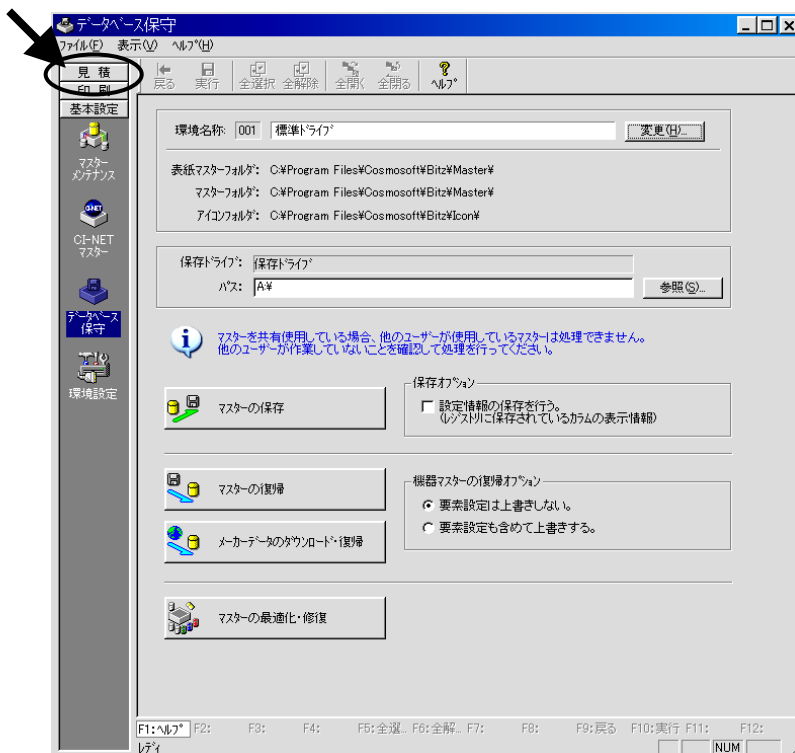
保存ドライブにCDドライブやHDDドライブの登録がないと選択できません。  
保存ドライブの設定は、メニューバー-[基本設定]-[環境設定]でおこないます。



#### ■リストにないドライブやフォルダに保存する場合■

参照 をクリックし、右のフォルダ参照ダイアログを開き、選択します。

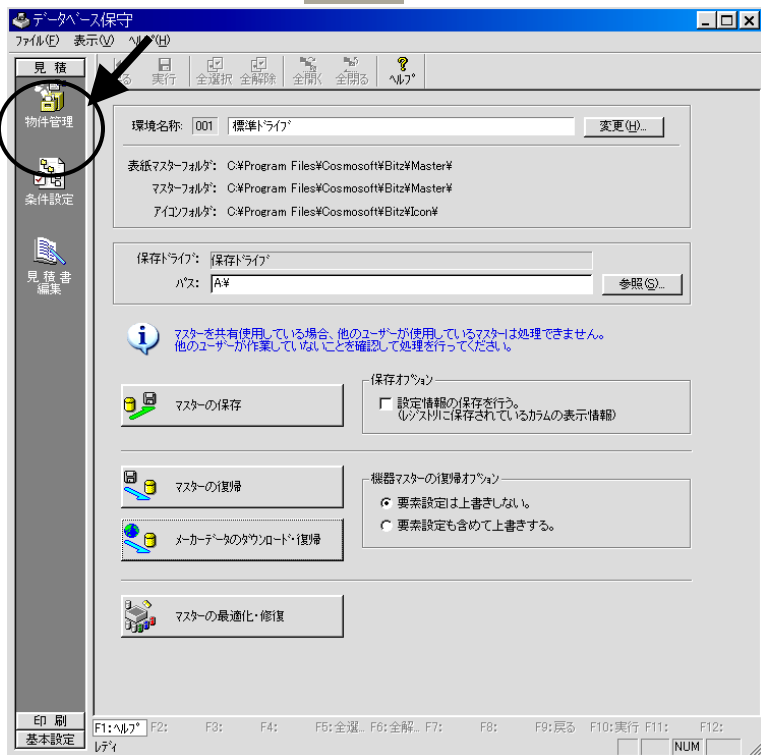
1. 基本設定メニューから見積メニューに切替えます。  
メニューのタブ[見積]をクリックします。



2. 見積のメニューが開きます。



(物件管理) をクリックします。

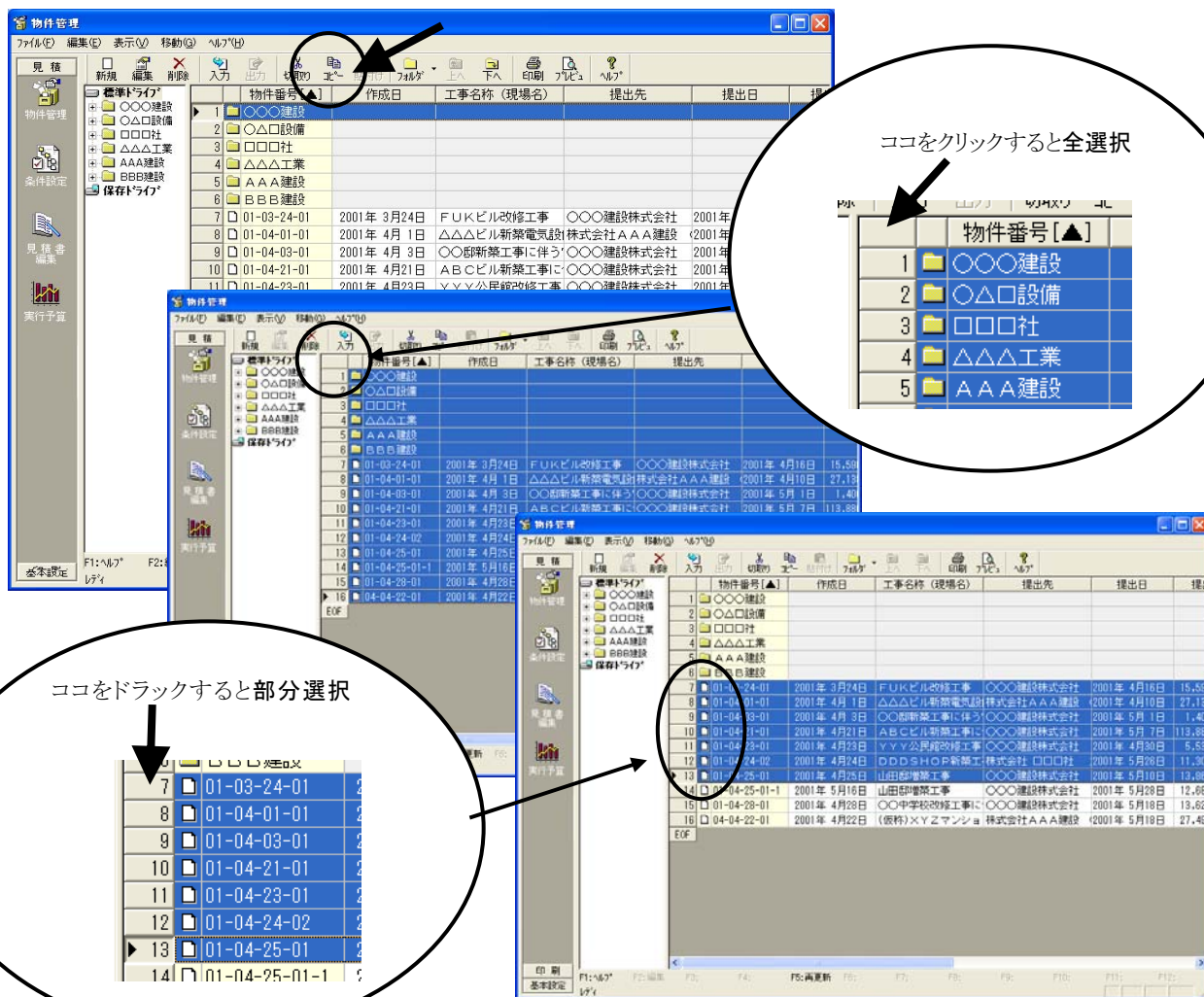



3. 物件管理画面が開きます。

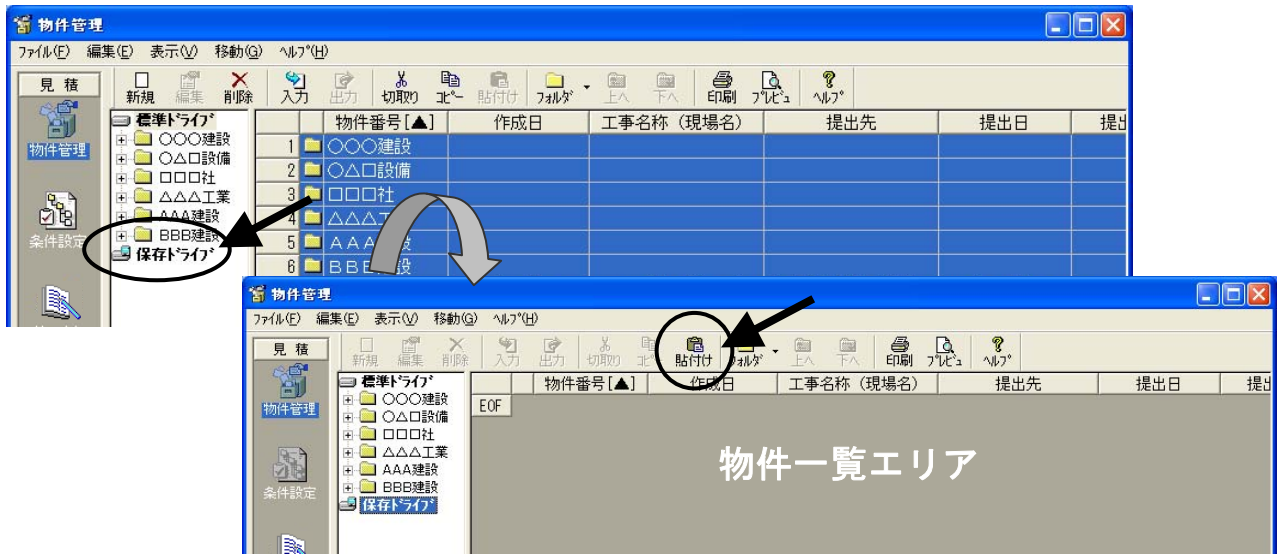
保存するフォルダ、物件を選択し、



をクリックします。



4. ツリーから[保存ドライブ]をクリックして、物件一覧エリアを切替えて  をクリックします。

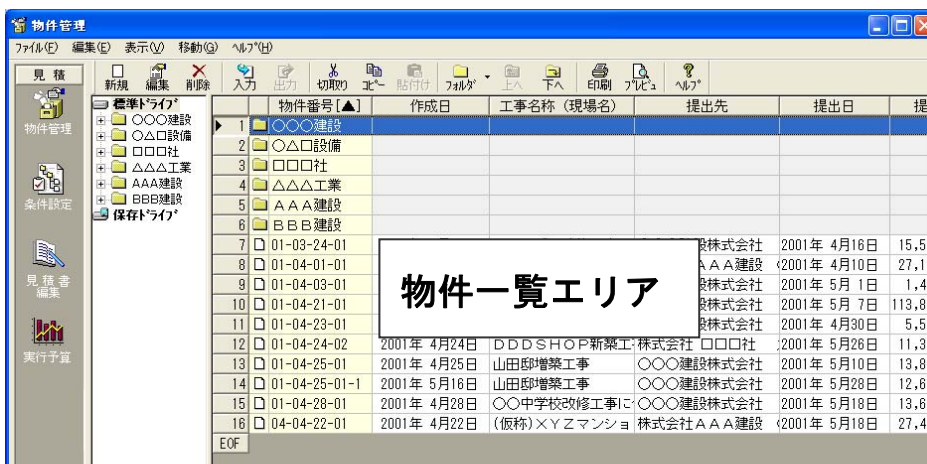


5. 保存作業を開始します。



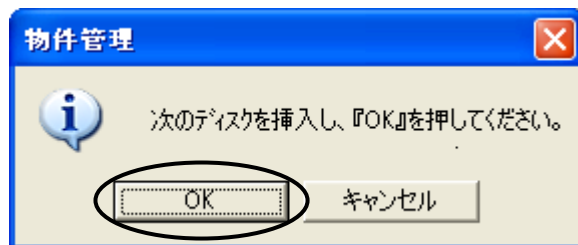
6. 保存作業が終わると保存ドライブの物件一覧エリアに保存した物件が表示します。

**複数環境でご利用の場合は、各環境でマスターファイル、物件ファイルの保存作業を行なってください。**



■分割保存の通知ダイアログが開いた場合■

保存作業中にフロッピーディスクの空き容量が足りなくなった場合に開きます。  
分割保存の通知ダイアログが開いた場合は、新しいフロッピーディスクに交換し、OK をクリックします。  
復帰のトラブルを避けるため、保存したフロッピーディスクには連番でNo.を記入して下さい。



作成したバックアップディスクは、“マスター”や“見積り物件”などの名称と日付、No.を明記して大切に保管して下さい。

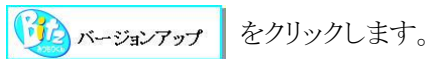
以上で「3. 現在のみつもりくん Bitz での作業」は終了です。

## 4. みつもりくん Bitz 新バージョンのインストール

※インストール前にみつもりくんを閉じます。

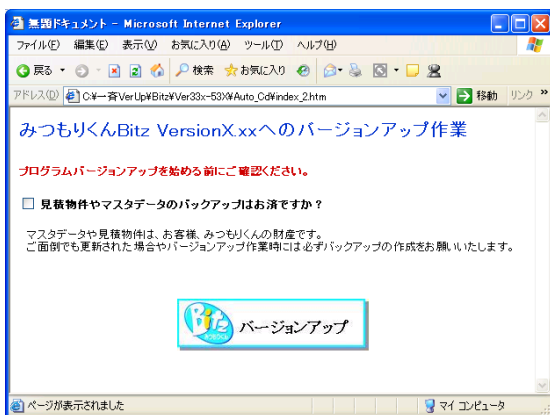
1. 今回送付しましたみつもりくん Bitz CD-ROMをドライブに挿入します。

2. しばらくすると Internet Explorer が起動します。



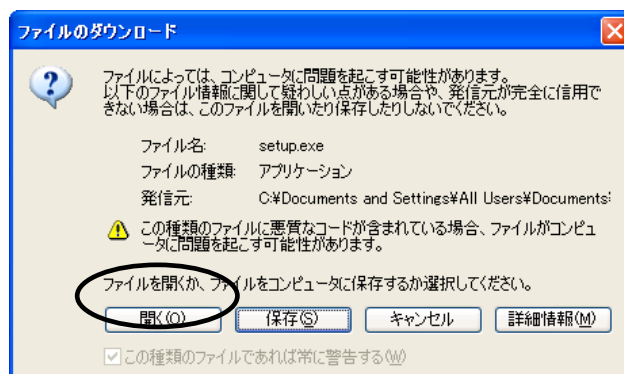
3. バージョンアップ画面が開きます。

チェック項目を確認し、バージョンアップ をクリックします。



4. 「ファイルのダウンロード」ダイアログが開きます。

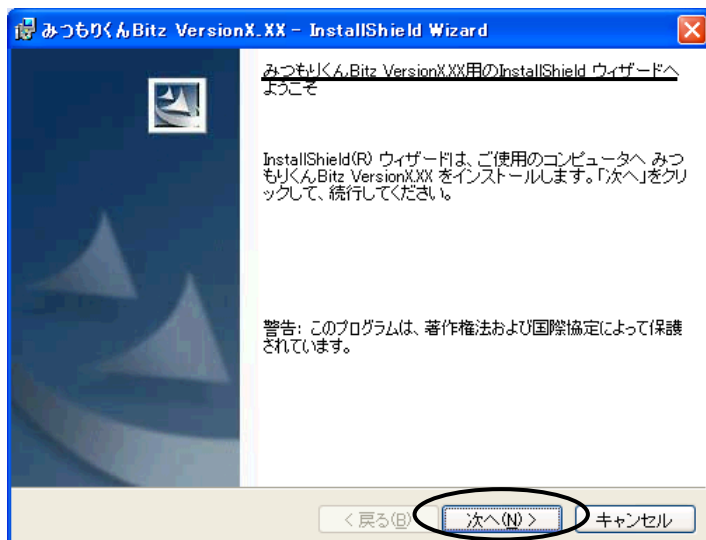
開く(O) をクリックします。



5. しばらくするとインストーラーが起動します。

「みつもりくん Bitz Version7.3x 用のInstallShield ウィザードへようこそ」とメッセージがでます。

内容を確認し、次へ(N) をクリックします。

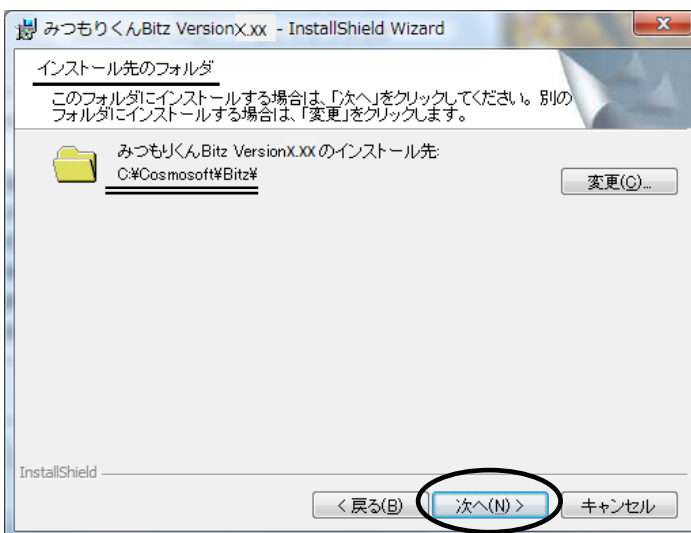




6. 「ユーザー情報 情報を入力して下さい。」とメッセージが出ます。あらかじめ設定されているパソコン利用者情報が表示します。内容を確認し、次へ(N) をクリックします。



7. 「インストール先のフォルダ」とメッセージが出ます。  
みつもりくん Bitz をインストールするフォルダを指定し、次へ(N) をクリックします。  
標準では、[C:\¥Cosmosoft¥Bitz¥]です。標準から変更するには、変更(C) をクリックします。



#### ※インストールフォルダを変更しました

OS: Vista/7 のフォルダ管理の変更に伴い、6.3x までと標準のフォルダが変わりました。これまでとインストール手順に変更はありません。

#### フォルダを変更していないお客様

今後も変更せずに8へ進んでください。

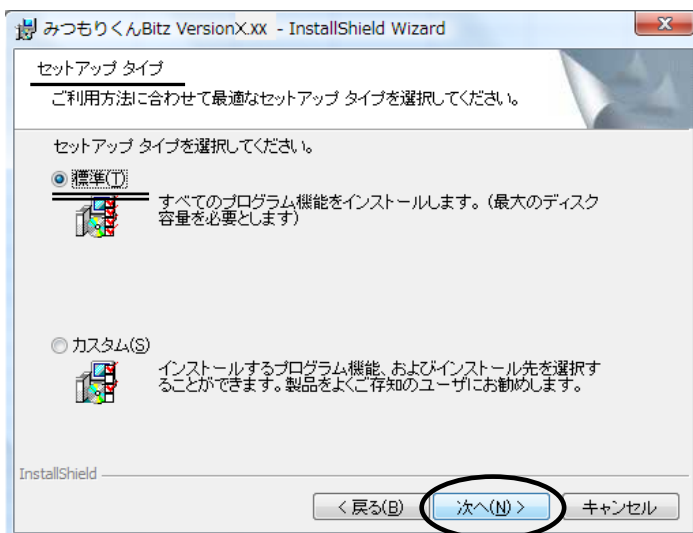
今まで (Ver6.32 まで) の標準は

[C¥Program Files¥Cosmosoft¥Bitz¥]です。

#### フォルダを変更していたお客様

今までと同じ場所に変更して8へ進んでください。

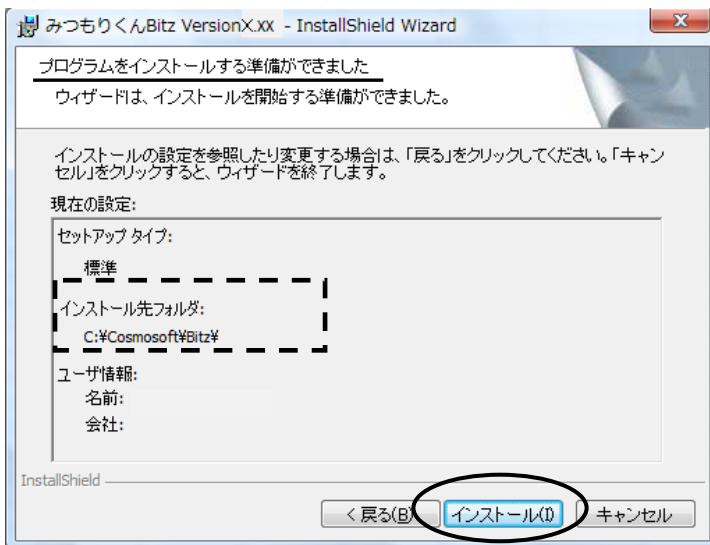
8. 「セットアップタイプ」とメッセージが出ます。  
「標準」のまま、次へ(N) をクリックします。



9. 「プログラムをインストールする準備ができました」とメッセージが出ます。

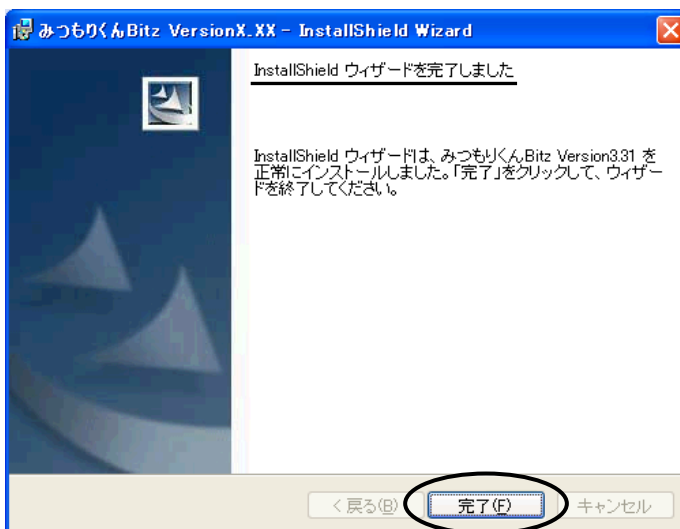
インストール先フォルダ;△:¥Cosmosoft¥Bitz¥を確認し、インストール(I) をクリックします。

(※△は7. で指定したドライブ)



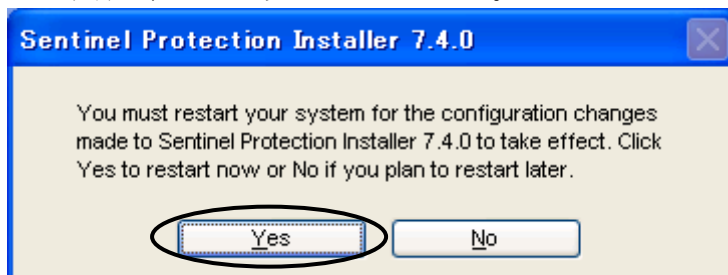
10. 「みつもりくん Bitz Version7.3x をインストールしています」とメッセージがでます。

11. 「InstallShield ウィザードを完了しました」とメッセージがでます。  
完了(F) をクリックします。

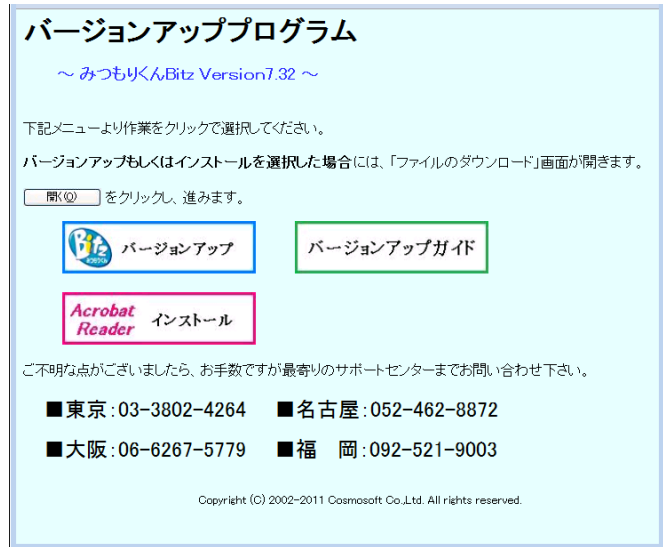


12. プロテクトドライバを自動でバージョンアップします。

バージョンアップ後、パソコンの再起動を促す下記ダイアログが開きます。Yes をクリックします。  
パソコンの環境により下記ダイアログを表示しない場合もあります。  
その場合は、そのまま次へ進んでください。



13.再起動後、P14-2 のバージョンアッププログラム画面  
に戻ります。



■『みつもりくん Bitz Version 7.3x のInstaller情報』が開いたら  
パソコンにインストールされているOSや各種アプリケーションにより『みつもりくん Bitz Version 7.3x の  
Installer情報』が開きます。このダイアログが開いた場合は、Windows をすぐに再起動して下さい。  
再起動後にみつもりくん Bitz Version 7.3x が利用できるようになります。

以上で「4. みつもりくん Bitz 新バージョンのインストール」の作業は終了です。


## 5. コンバート作業

Version7.3x ではマスターや物件の構造が変わったため、旧バージョンのマスターや物件をコンバートする必要があります。

### 【ご注意！】物件、マスターを共有でご利用の場合

全てのみつもりくんのバージョンアップが終わってから実行してください。

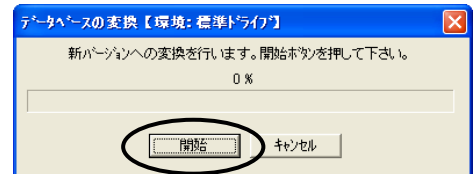
旧バージョンのみつもりくんでは利用できなくなります。

1. デスクトップにあるアイコン  [みつもりくん BitzVersion7.3x]をダブルクリックします。

2. データベースの変換ダイアログが開きます。

開いた場合は、 をクリックして変換して下さい。

この作業でマスターのコンバートが完了します。

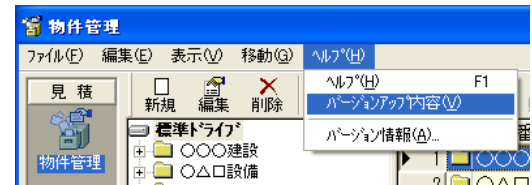
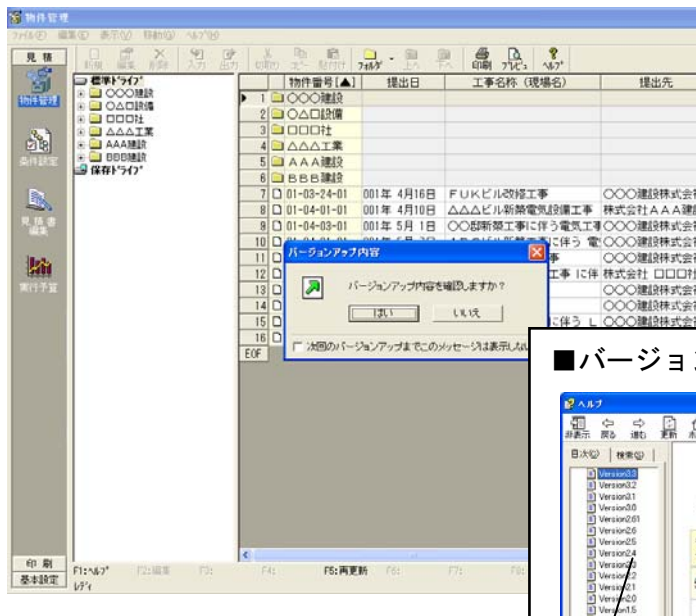


3. バージョンアップ内容ダイアログが開きます。

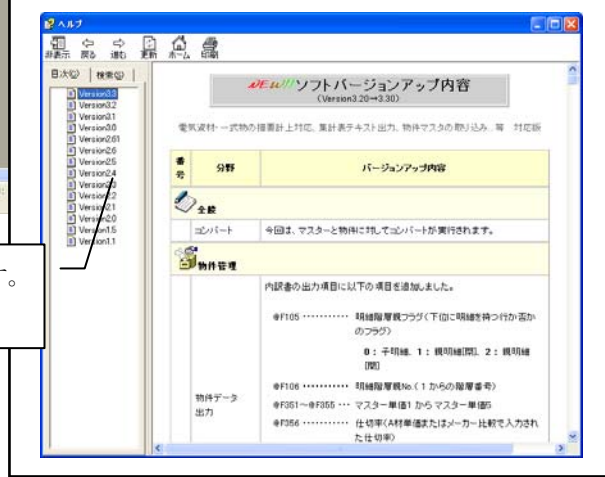
必要に応じてバージョンアップ内容を確認して下さい。

！バージョンアップ内容は、いつでも確認できます。

みつもりくん Bitz を起動し、物件管理画面の左上のメニューバー「ヘルプ」をクリックし、メニュー「バージョンアップ内容」をクリックすれば下と同じ画面が開きます。



### ■バージョンアップ内容の表示画面



画面左には、これまでのバージョンが表示しています。クリックすると内容を確認できます。

### ■物件のコンバート作業

物件管理画面で見積物件を選択した場合にデータベースの変換ダイアログが開きます。

 をクリックしてコンバートします。

物件は、1物件ずつのコンバート作業になります。

この段階で全ての物件のコンバート作業をおこなわなくてもいつでも可能です。

旧バージョンの物件を選択すると必ずデータベースの変換ダイアログが開きます。

以上でみつもりくん Bitz Version7.3x のインストールが完了しました。  
同送しております「完了報告書」の FAX 送信をお願い致します。  
お疲れ様でした。